

La mise en œuvre d'une stratégie de gestion des données de recherche à l'UQAM.

Dany Bouchard

Directeur des services en soutien à la recherche

Service des bibliothèques, UQAM

GOVERNANCE ET GESTION DE DONNÉES NUMÉRIQUES EN IMMOBILIER | 26-27 AOÛT 2019

Plan de la présentation

On y approfondira notamment le cycle de vie d'une donnée de recherche, **ce qui sous-entend une réflexion globale** sur le plan de gestion des données, de leur production à leur réutilisation en passant par leur traitement, leur analyse, leur conservation, leur valorisation et leur diffusion.

1. La gestion des données de recherche;
2. La politique des organismes subventionnaires;
3. **La mise en œuvre d'une stratégie de gestion des données de recherche à l'UQAM.**

Données de recherche

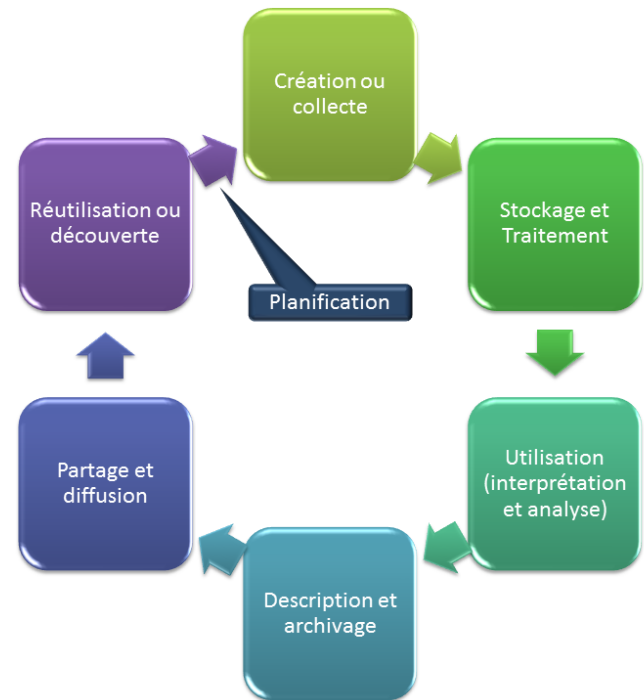
Enregistrements factuels (chiffres, textes, images et sons) qui sont utilisés comme sources principales pour la recherche scientifique et sont généralement reconnus par la communauté scientifique comme nécessaires pour valider des résultats de recherche.

Données d'observation sur le terrain, d'expérimentation en laboratoire, de simulation logicielle, de compilation, résultats de sondage ou d'enquête, interview, etc.

[Dictionnaire CASRAI](#)

La gestion des données de recherche (GDR)

La GDR est l'ensemble des processus appliqués tout au long du **cycle de vie** d'un projet de recherche pour guider la collecte, le stockage, l'usage, la description et la préservation, le partage et la réutilisation des données de recherche.



Les principaux objectifs de la GDR

- Assurer l'intégrité des données de la recherche
- Augmenter la visibilité et l'impact de la recherche
- Prévenir l'incapacité de prouver et de valider les résultats de la recherche
- Éviter une répétition coûteuse de la collecte de données
- Offrir des possibilités de collaboration avec d'autres chercheurs

[Ébauche de la Politique sur la GDR](#)

Les exigences de la Politique des organismes subventionnaires (CRSNG, CRSH, IRSC)

1. **Stratégie institutionnelle**
2. Plan de gestion des données
3. Dépôt des données

Lorsque la Politique sera publiée (2020?) les institutions auront deux ans pour répondre à ces trois exigences.

La stratégie institutionnelle

« Chaque établissement qui administre des fonds des trois organismes **doit créer une stratégie institutionnelle** de gestion des données de recherche. Cette stratégie décrira la façon dont l'établissement fournira à ses chercheurs un **environnement qui permet et appuie des pratiques de calibre mondial** pour la gestion des données de recherche.»

[Ébauche de la Politique sur la GDR](#)

Les objectifs d'une stratégie institutionnelle

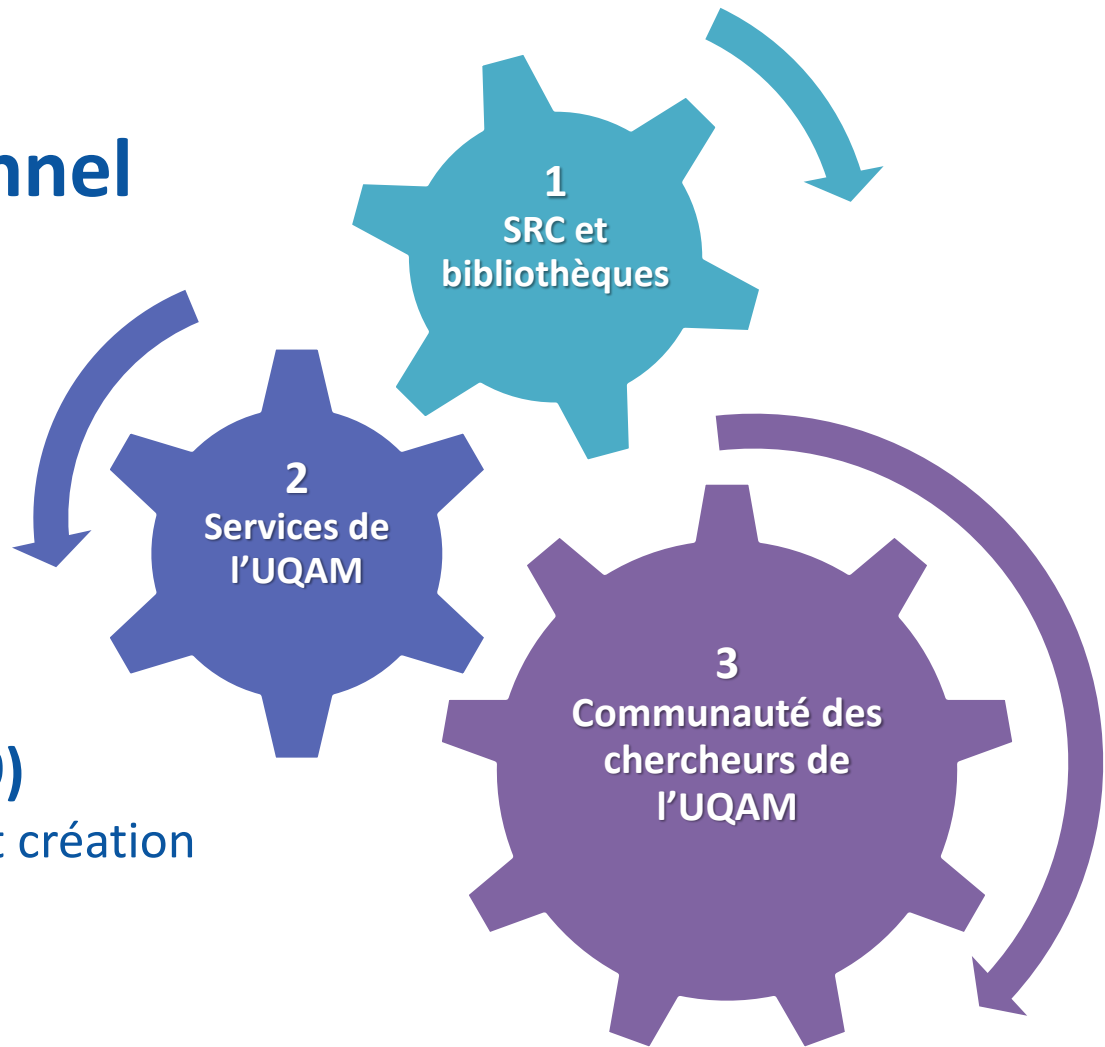
- Aider les institutions à évaluer leurs capacités actuelles de gestion de données.
- Cerner les changements qui doivent être apportés pour assurer une conformité aux politiques des bailleurs de fonds et aux autres exigences en matière de GDR.
- Aider les institutions à élaborer une feuille de route visant le développement des capacités en intendance des données de recherche.

[Modèle de stratégie institutionnelle / Portage 2018](#)

Éléments clés de la stratégie de l'UQAM

1. **Sensibiliser le milieu de la recherche** (chercheurs, professionnels, étudiants) aux avantages de la GDR et aux bonnes pratiques s'y rapportant.
2. **Évaluer l'état de préparation institutionnelle** et donc prendre connaissance de l'emplacement, de l'état, de la croissance estimée et de la valeur des ensembles de données.
3. **Formaliser et encadrer les pratiques** de gestion des données de recherche (développer des lignes directrices, procédures et politiques).
4. **Définir une feuille de route** réaliste afin de renforcer les capacités de l'UQAM en matière de GDR notamment par la formation et le développement de notre expertise professionnelle.

Comité institutionnel sur la GDR à l'UQAM



Phase 2 (automne 2019)

- Service de la recherche et création
- Service des bibliothèques
- Services informatiques
- Archives

Plan de gestion des données de recherche

« Un plan de gestion des données (PGD) est un **document vivant**, généralement lié à un projet ou à programme de recherche, qui consiste en des pratiques, des processus et des stratégies rattachés à un ensemble de sujets particuliers touchant la gestion de données et la conservation de la recherche. »

« Il s'agit d'un document **évolutif et collaboratif** qui doit être entretenu et **mis à jour tout au long du projet de recherche** »

Plan de gestion des données de recherche

L'assistant PGD développé par le réseau Portage est un outil d'aide à la préparation d'un plan de gestion des données en ligne.

- Logiciel open source installé à l'Université d'Alberta.
- Chaque établissement peut en faire une version personnalisée.
- La version de l'UQAM a été réalisée en 2017.

<https://assistant.portagenetwork.ca/fr>

Le dépôt des données de recherche

« Les détenteurs de subvention sont tenus de déposer, dans **un dépôt numérique reconnu**, les données de recherche numérique, les métadonnées et les codes qui appuient directement les conclusions de la recherche dans les publications de revues, des préimpressions et d'autres résultats de recherche qui découlent de la recherche appuyée par les organismes subventionnaires [...]. »

Dépôts numériques reconnus

Dépôts disciplinaires et multidisciplinaires

- [PANGAEA](#), [Figshare](#), [Dryad](#)

Répertoires spécialisés

- **RE**gistry of **RE**search data **RE**positories (re3data.org), [Data Repositories](#)

Moteurs de recherche

- [FRDR](#), [DataCite](#), [Google Dataset Search](#)

Le dépôt des données à l'UQAM

Une entente de services a été signée entre Scholars Portal (OCUL*) et le Sous-comité des bibliothèques du BCI afin d'offrir à l'ensemble des universités québécoises une plateforme de dépôt de données de recherche utilisant le logiciel Dataverse développé par l'Université Harvard et hébergée par l'Université de Toronto.

* Ontario Council of University Libraries

Le dépôt de données à l'UQAM

- Nous utiliserons la version 4.10.1 de la plateforme. Cette version est en cours d'internationalisation et sera [disponible en français](#).
- Chaque université aura son dépôt identifié à ses couleurs et qui pourra être paramétré en fonction de ses besoins (niveau de services).
- Le transfert des données se fait par interface Web et un mécanisme est prévu pour récupérer les données dans l'éventualité de fin de l'entente.
- Scholars Portal travaille actuellement à l'intégration du logiciel [Archivematica](#) à Dataverse afin de faire évoluer les fonctionnalités de préservation à long terme des données.

Gestion des données de recherche

[Introduction](#)[Organismes subventionnaires et éditeurs](#)[Plan de gestion des données](#)[Préservation et organisation](#)[Partage](#)

À qui s'adresse ce guide?

Ce guide s'adresse à toutes les personnes intéressées à en savoir davantage sur la gestion des données de recherche. Il fournit plusieurs informations ainsi que des liens vers des ressources utiles et les principales sources d'information sur le sujet.

Les chercheurs de l'UQAM trouveront dans l'[Assistant PGD](#), qui est un outil d'aide à la création d'un plan de gestion de données, les ressources que l'Université met à leur disposition pour les aider à gérer leurs données de recherche. Une équipe institutionnelle est mandatée pour répondre aux questions: gdr@uqam.ca

Qu'est-ce qu'une donnée de recherche?

« Les données de la recherche sont définies comme des enregistrements factuels (chiffres, textes, images et sons), qui sont utilisés comme sources principales pour la recherche scientifique et sont généralement reconnus par la communauté scientifique comme nécessaires pour valider des résultats de recherche. » ([OCDE, 2007](#))

Exemples: Données d'observation sur le terrain, d'expérimentation en laboratoire, de simulation logicielle, de compilation, résultats de sondage ou d'enquête, interview, etc.



Contact

Soutien à la gestion des données de recherche:

gdr@uqam.ca



À propos du guide

Définitions et ressources utiles à la gestion des données de recherche.



Guides reliés

- [Tous les guides](#)